



Andra kvartalet (april – juni) 2021

- Nettoomsättningen i kvartalet uppgick till 2 640 (2 597) MSEK varav -6,7 procentenheter var organisk tillväxt, 8,1 förvärvsdriven och 0,3 valutadriven.
- Justerat rörelseresultat (EBITA) ökade till 182 (136) MSEK. Den justerade EBITA-marginalen ökade till 6,9 (5,2) procent.
- EBITA ökade till 160 (138) MSEK.
- EBIT uppgick till 143 (133) MSEK.
- Resultat efter skatt uppgick till 65 (70) MSEK.
- Orderingången uppgick till 2 795 (2 818) MSEK.
- Orderstocken vid periodens slut ökade till 8 668 (8 342) MSEK.
- Tre förvärv med 53 medarbetare och en sammanlagd årsomsättning på 155 MSEK genomfördes i Sverige och Norge. Samtidigt avyttrades våra elverkstäder med 45 medarbetare och en årsomsättning på cirka 90 MSEK i Assemblin EI (Sverige).

Första halvåret (januari – juni) 2021

- Nettoomsättningen för första halvåret uppgick till 5 082 (5 109) MSEK varav -7,8 procentenheter var organisk tillväxt, 7,5 förvärvsdriven och -0,3 valutadriven.
- Justerat rörelseresultat (EBITA) ökade till 312 (250) MSEK. Den justerade EBITA-marginalen ökade till 6,1 (4,9) procent.
- EBITA ökade till 256 (241) MSEK.
- EBIT uppgick till 225 (229) MSEK.
- Resultat efter skatt uppgick till 79 (101) MSEK.
- Orderingången uppgick till 5 320 (5 264) MSEK.

Nyckeltal

	Kvartal 2		Perioden jan - jun		Rullande	Helår
	2021	2020	2021	2020	12 mån	2020
Nettoomsättning, MSEK	2 640	2 597	5 082	5 109	9 983	10 009
Tillväxt, %	1,6	3,8	-0,5	4,4	-2,0	0,3
Tillväxt organisk, %	-6,7	2,0	-7,8	1,9	-6,9	-2,1
Tillväxt via förvärv, %	8,1	3,6	7,5	3,7	5,9	3,9
Tillväxt valutaeffekt, %	0,3	-1,8	-0,3	-1,2	-1,0	-1,5
Justerat rörelseresultat (EBITA), MSEK	182	136	312	250	659	597
Justerad rörelsemarginal (EBITA), %	6,9	5,2	6,1	4,9	6,6	6,0
EBITA, MSEK	160	138	256	241	548	533
EBITA-marginal, %	6,1	5,3	5,0	4,7	5,5	5,3
Rörelseresultat (EBIT), MSEK	143	133	225	229	502	506
Resultat efter skatt, MSEK	65	70	79	101	204	226
Orderstock, MSEK	8 668	8 342	8 668	8 342	8 668	8 148
Orderingång, MSEK	2 795	2 818	5 320	5 264	9 959	9 903
Antal anställda medeltal, FTE	5 817	5 798	5 843	5 845	5 818	5 820

För definitioner, se sidan 20. För avstämning av nyckeltal som inte definierats enligt IFRS, se sidan 15.

Om inte annat anges är belopp i rapporten i hela MSEK varvid beräkningarna inte alltid summerar.

Assemblin Financing AB (publ)

Västberga Allé 1 | 126 30 Hägersten | Växel +46 10 472 60 00 | www.assemblin.se
Org. Nr 559077-5952 |

VD-kommentar

Ytterligare lönsamhetsförbättring

Vårt stora fokus på lönsamhet fortsätter att ge resultat. I årets andra kvartal levererade vi en justerad EBITA-marginal på 6,9 (5,2) procent. Omsättningen var i nivå med föregående år och orderstocken ökade.

Stark resultatförbättring

Under en tid har vi konsekvent fokuserat på att öka lönsamheten och stärka kassaflödet. Det är därför med stor tillfredsställelse jag kan konstatera att vi levererade en justerad EBITA-marginal på 6,9 (5,2) procent i kvartalet. Det innebär att vi har ökat marginalen jämfört med föregående år för tolfte kvartalet i rad. I samma period ökade det justerade EBITA-resultatet från 136 till 182 MSEK.

Det starka andra kvartalet bidrog till att den justerade EBITA-marginalen för perioden stärktes till 6,1 (4,9) procent och det justerade EBITA-resultatet till 312 (250) MSEK.

Samtliga affärsområden bidrog till marginalförstärkningen. Den främsta förklaringen till det förbättrade resultatet både i kvartalet och perioden är att vi kontinuerligt förbättrat verksamheten, bland annat genom avveckling av olönsamma resultatenheter och god kostnadskontroll, i kombination med tidigare genomförda förvärv.

Omsättning och kassaflöde

Koncernens omsättning i kvartalet var god och ökade marginellt till 2 640 (2 597) MSEK. Tillväxten påverkades positivt av tidigare genomförda förvärv och valutaeffekter (8,1 respektive 0,3 procent), vilket motverkades av en negativ organisk tillväxt på -6,7 procent. Den negativa organiska tillväxten beror delvis på att vi har haft en något långsammare start på året, att vi under 2020 omstrukturerade vår Stockholmsverksamhet samt att vår serviceverksamhet alltjämt har påverkats negativt av Coronapandemin. Mot slutet av kvartalet såg vi dock en återhämtning och vi räknar med att produktionstakten i såväl projekt- som serviceverksamheten successivt kommer att öka.

För perioden minskade omsättningen med -0,5 procent och uppgick till 5 082 (5 109) MSEK, varav -7,8 procentenheter var organisk tillväxt, 7,5 procentenheter förvärvsdriven och -0,3 procentenheter valutadriven.

Fritt kassaflöde uppgick till 311 (435) MSEK i perioden vilket innebar en kassagenerering om 100 (174) procent.

Välfylld orderstock på en ljusare marknad

Marknadsläget är fortfarande något avvaktande, men vi ser fler och fler tecken på en ljusning. Industrin börjar släppa på bromsen samtidigt som fler bostäder, sjukhus och infrastruktursatsningar projekteras i såväl Sverige som Finland och Norge. Även servicemarknaden ser bättre ut jämfört med tidigare.

Det förbättrade marknadsläget innebar att orderingången höll i sig, trots att vi är selektiva i vår anbudsprocess. Orderingången under kvartalet uppgick till 2 795 (2 818) MSEK vilket innebar att orderstocken fylldes på till 8 668 (8 342) MSEK. De affärsområden som presterade bäst i förhållande till föregående år var Assemblin VS, Assemblin Ventilation och Assemblin Finland.

Kompletterande och strategiska förvärv

Den pågående konsolidering som sker på installationsmarknaden innebär en möjlighet för starka bolag som Assemblin. Under kvartalet förvärvades ytterligare tre bolag med cirka 53 medarbetare och en total årsomsättning på 155 MSEK. Av dessa transaktioner genomfördes ett av Assemblin VS i Sverige (J. Wretvall Rörservice AB), ett i Norge (Hemsedal VVS AS) och ett i Assemblin EI (Electrotec Energy AB). Dessutom tecknades avtal om förvärv i Finland (Tom Allen Senera) med drygt 90 medarbetare och en årsomsättning på över 300 MSEK per år, vilket kräver godkännande av konkurrensmyndigheter.

Vi är mycket glada för de transaktioner som har skett under perioden, och jag vill ta tillfället i akt och önska nya medarbetare, kunder och leverantörer välkomna till Assemblin. Samtliga förvärv kompletterar vår befintliga verksamhet och stärker vår marknadsposition på utvalda orter. Särskilt förvärven av Electrotec Energy och Tom Allen Senera stärker också vår ställning som en trovärdig installationspartner i den pågående transformationen mot ett mer energieffektivt och hållbart samhälle. Genom Electrotec Energy tar vi ett viktigt steg in på solcellsmarknaden. Genom Tom Allen Senera, som är Finlands ledande systemleverantör av energilösningar för fastigheter, stärker vi vår energikompetens och förmåga att utforma smarta, energieffektiva och miljövänliga lösningar för detaljhandeln, kommersiella fastigheter och bostäder.

Vi har ännu inte kunnat slutföra förvärvet av den finska automationskoncernen Fidelix i kvartalet då processen med konkurrensmyndigheten har tagit längre tid än beräknat. Vi räknar fortfarande med att affären går igenom senare i år, och för att förbereda för en eventuell förskjutning ämnar vi förlänga långstoppdatumet för den tilläggsemission av obligationer som vi har gjort i år.

I april slutfördes även försäljningen av våra tre elektromekaniska verkstäder i Sverige med 45 medarbetare och en årsomsättning motsvarande 90 MSEK.

Utsikter

Trots osäkerheten under coronapandemin har vi lyckats fortsätta vår resa mot att bli bäst i klassen med hjälp av höga ambitioner och fokuserade åtgärder, kompetenta medarbetare samt marknads bästa erbjudande. Efter en periods avmattning på marknaden med ökad konkurrens ser vi nu flera tecken på en ljusning vilket är positivt. Även om vi har en välfylld orderbok har vi kapacitet att ta in flera uppdrag, och vi har därför sedan en tid intensifierat vår kundbearbetning och vårt försäljningsarbete.

Det största orosmolnet på kort sikt är risken för materialprishöjningar och komponentbrist, som några av våra leverantörer har flaggat för, vilket temporärt kan påverka våra leveranser och våra kostnader. Vi har därför vidtagit vissa försiktighetsåtgärder och har en tät dialog med såväl leverantörer som kunder.

På längre sikt bedömer vi dock inte att de inköpsrelaterade problemen kommer att påverka vår verksamhet eftersom vi över tid kan ta höjd för ökade materialkostnader i vår prissättning. De underliggande drivkrafterna för tillväxt är starka och vi ser positivt på framtiden. Progressiva installationsbolag med kapacitet att möta omvärldens förändrade behov av klimatsmarta och innovativa tekniska produkter och system har en viktig roll att spela – och Assemblin är ett av dem.

Stockholm i juli 2021

Mats Johansson
Vd och koncernchef,
Assemblin



Översikt koncernresultat

Omsättning och ordergång

Andra kvartalet (april – juni) 2021

Omsättningen i andra kvartalet steg i Assemblin VS, Assemblin Norge och Assemblin Finland, vilket bidrog till en ökning för koncernen till 2 640 (2 597) MSEK. Av tillväxten på 1,6 procent var 8,1 procentenheter förvärvsdriven, 0,3 procentenheter valutarelaterad och -6,7 procent organisk. Den negativa organiska tillväxten drevs av en något svagare produktionstakt i såväl projekt- som serviceverksamheten jämfört med andra kvartalet föregående år samt minskade volymer efter omstruktureringar främst i Stockholmsverksamheten.

Serviceandelen ökade jämfört med fjolåret och uppgick till 41 (38) procent av koncernens omsättning.

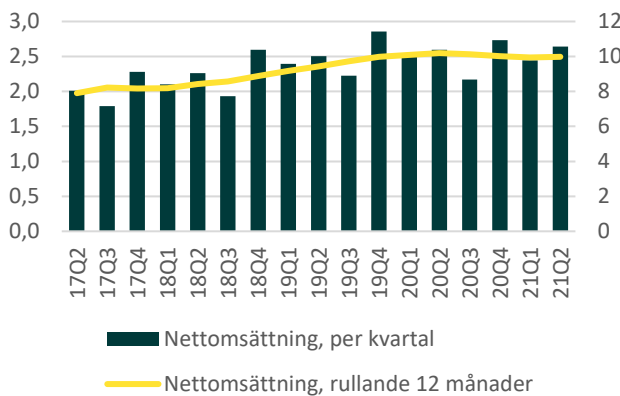
Orderingången var fortsatt god och uppgick till 2 795 (2 818) MSEK, vilket främst utgjordes av små och medelstora entreprenaduppdrag.

Första halvåret (januari – juni) 2021

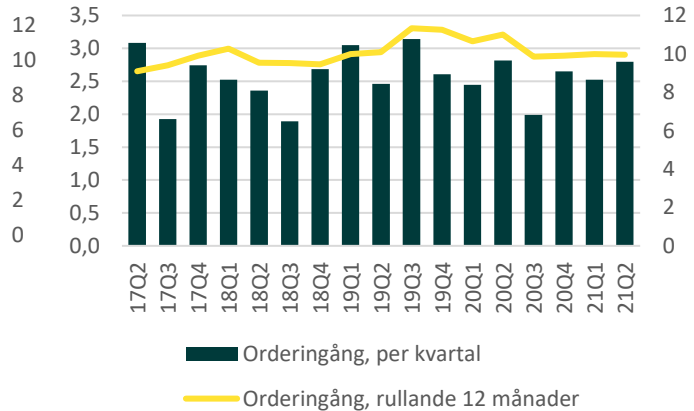
Omsättningen för perioden januari – juni uppgick till 5 082 (5 109) MSEK vilket innebar en negativ tillväxt på -0,5 procent varav -7,8 procentenheter var organisk tillväxt, 7,5 procentenheter förvärvsdriven och -0,3 procentenheter valutakursdriven. Jämfört med samma period föregående år ökade serviceandelen och uppgick till 41 (39) procent av koncernens omsättning.

Orderingången var fortsatt god och uppgick till 5 320 (5 264) MSEK vilket bidrog till att orderstocken vid periodens slut ökade till 8 668 (8 342) MSEK.

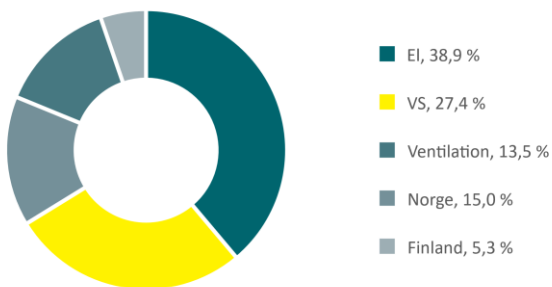
Nettomsättning i MdSEK



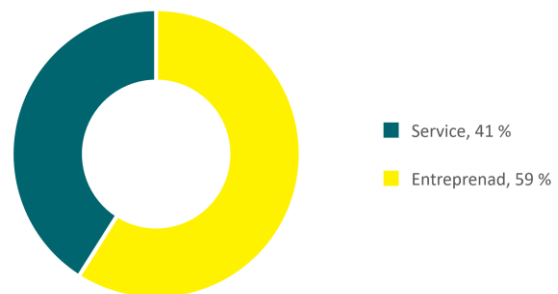
Orderingång i MdSEK



Nettomsättning per affärsområde, rullande 12 månader



Nettomsättning per uppdragstyp, rullande 12 månader



Resultat och lönsamhet

Andra kvartalet (april – juni) 2021

I andra kvartalet förbättrades det justerade EBITA-resultatet till 182 (136) MSEK, vilket innebar att lönsamheten jämfört med föregående år stärktes från 5,2 till 6,9 procent. Resultatförbättringen förklaras främst av ett starkt lönsamhetsfokus i kombination med flexibel kostnads massa, lönsamma förvärv samt avveckling av olönsamma verksamheter. Samtliga affärsområden bidrog till lönsamhetsförbättringen.

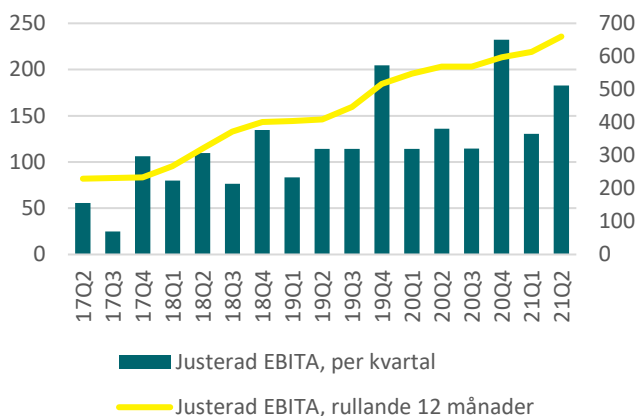
EBITA för kvartalet ökade till 160 (138) MSEK och EBITA-marginalen stärktes från 5,3 till 6,1 procent jämfört med fjolårets andra kvartal. Skillnaden mellan justerad EBITA och EBITA förklaras främst av kostnader relaterade till konkurrensprövningen av förvärvet av Fidelix (se not 3).

Första halvåret (januari – juni) 2021

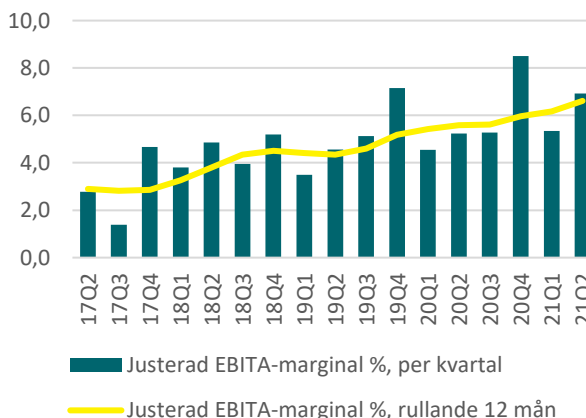
För första halvåret ökade koncernens justerade EBITA-resultat till 312 (250) MSEK. Den justerade EBITA-marginalen ökade i samtliga affärsområden och uppgick totalt till 6,1 (4,9) procent.

EBITA-resultatet i perioden ökade till 256 (241) MSEK och EBITA-marginalen förbättrades från 4,7 till 5,0 procent jämfört med första halvåret föregående år.

Justerad EBITA i MSEK



Justerad EBITA-marginal i %



Finansnetto och resultat efter skatt

Finansnettot i kvartalet förändrades med 14 MSEK till -61 (-47) MSEK drivet av utökningen av obligations-skulden i första kvartalet. Skatt för kvartalet var -17 (-17) MSEK, motsvarande 21 (21) procent av vinsten. Periodens resultat efter skatt var 65 (70) MSEK.

Kassaflöde och finansiell ställning

Kassaflöde från verksamheten i andra kvartalet var 35 (150) MSEK. Nettoskuld vid slutet av perioden var 2 839 (2 685) MSEK.

Likvida medel uppgick till 1 542 (679) MSEK.

Outnyttjade tillgängliga kreditfaciliteter vid slutet av perioden uppgick till sammanlagt 450 (450) MSEK.

Organisation och medarbetare

I andra kvartalet uppgick medelantalet anställda omräknat till heltidstjänster (FTE) till 5 817 (5 798).

Väsentliga händelser under perioden

- Den 1 april slutfördes försäljningen av tre elektromekaniska verkstäder i Sverige med 45 medarbetare och en årsomsättning om 90 MSEK.
- I månadskiftet april/maj förvärvades J. Wretvall Rörservice AB med 31 medarbetare i Stockholm och en årsomsättning om 96 MSEK av Assemblin VS.
- I början av maj offentliggjordes att Assemblin Norge förvärvat Hemsedal VVS AS med en omsättning på 35 MSEK, 12 medarbetare och verksamhet kring Hemsedalen nordväst om Oslo.
- I maj tecknades avtal om förvärv av Tom Allen Senera, Finlands ledande systemleverantör av energilösningar för fastigheter. Tom Allen Senera har drygt 90 medarbetare och omsätter cirka 300 MSEK per år. Förvärvet kräver godkännande av finska konkurrensmyndigheter för att slutföras.
- I slutet av kvartalet förvärvades solcellsbolaget Electrotec Energy med cirka 10 medarbetare och en årsomsättning på 24 MSEK.
- På den ordinarie bolagsstämman den 12 maj ersattes Leif Gustafsson av Per-Ingemar Persson som ordinarie styrelseledamot. Övriga ordinarie ledamöter omvaldes.
- I början av juni aviserades att Magnus Eriksson lämnar sin roll som vd för Assemblin i Finland. Han ersätts tills vidare av Mats Johansson, vd och koncernchef på Assemblin.

Väsentliga händelser efter perioden

- I juli offentliggjordes att Assemblin Norge förvärvade Hallingdal Varmer og Sanitær AS med 24 medarbetare och en årsomsättning motsvarande 45 MSEK.
- I juli utökades tillgängliga kreditfaciliteter från 450 MSEK till 567 MSEK.

Risker och osäkerhetsfaktorer

Koncernens väsentliga risk- och osäkerhetsfaktorer utgörs av strategiska risker knutna till marknads- och konjunkturutveckling och operativa risker relaterade till kundavtal. Koncernen är vidare exponerad för olika finansiella risker som exempelvis valuta-, ränte- och likviditetsrisker. Koncernens och moderbolagets risker finns beskrivna i Assemblins årsredovisning som tillhandahålls på Assemblins hemsida. Några väsentliga risker bedöms inte ha tillkommit sedan årsredovisningen för 2020 publicerades.

Moderbolaget

Moderbolaget bedriver lednings- och förvaltningstjänster vilka indirekt påverkas av samma risker och osäkerhetsfaktorer som koncernen. Moderbolagets förlust efter skatt för kvartalet uppgick till -40 (-21) MSEK. Moderbolagets tillgångsmassa vid 30 juni 2021 uppgick till 7 752 (6 706) MSEK. Eget kapital i moderbolaget uppgick till 3 933 (4 039) MSEK.

Transaktioner med närstående

Inga transaktioner har ägt rum mellan Assemblin och närstående under perioden som väsentligen påverkat bolagets ställning och resultat.

Aktien och ägare

Sedan 2015 ägs Assemblin huvudsakligen av investmentbolaget Triton via Ignition MidCo S.å.r.l. (ägt av Triton Fund IV). Aktiekapitalet uppgår till 500 000 SEK med ett kvotvärde på 1 SEK per aktie.

Affärsområden

Affärsområde Assemblin EI (Sverige)

Omsättning och ordergång

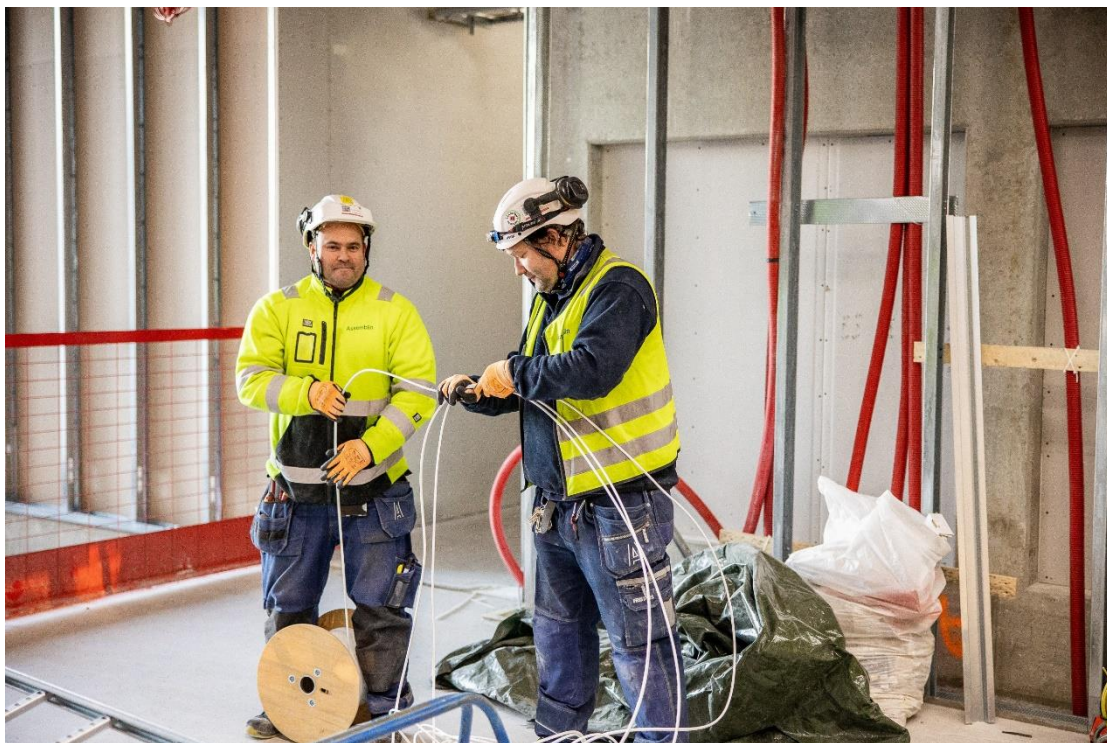
Omsättningen under andra kvartalet uppgick till 1 039 (1 056) MSEK och under första halvåret 2 027 (2 092) MSEK. Ordergången i kvartalet blev temporärt lägre med färre stora projekt och uppgick till 826 (1 230) MSEK. Ordergången för halvåret resulterade i 1 685 (2 154) MSEK, och orderstocken vid periodens slut uppgick till 2 961 (3 077) MSEK.

Resultat och lönsamhet

Resultat och lönsamhet stärktes, främst som en följd av lönsamhetsförbättrande åtgärder, inte minst i Stockholmsverksamheten, i kombination med lönsamma förvärv. Justerad EBITA i andra kvartalet ökade till 62 (56) MSEK och den justerade EBITA-marginalen till 6,0 (5,3) procent jämfört med föregående år. För halvåret ökade justerad EBITA till 117 (111) MSEK och den justerade EBITA-marginalen stärktes från 5,3 till 5,8 procent.

Nyckeltal

	Kvartal 2		Perioden jan - jun		Rullande	Helår
	2021	2020	2021	2020	12 mån	2020
Nettoomsättning, MSEK	1 039	1 056	2 027	2 092	3 944	4 010
Tillväxt, %	-1,6	0,7	-3,1	1,7	-5,8	-3,4
Justerat rörelseresultat (EBITA), MSEK	62	56	117	111	231	225
Justerad rörelsemarginal (EBITA), %	6,0	5,3	5,8	5,3	5,9	5,6
Ordergång	826	1 230	1 685	2 154	3 684	4 153
Orderstock	2 961	3 077	2 961	3 077	2 961	3 131
Antal anställda medeltal, FTE	2 704	2 800	2 744	2 807	2 752	2 783



Affärsområde Assemblin VS (Sverige)

Omsättning och ordergång

Nettoomsättningen i kvartalet ökade med 9,6 procent till 773 (705) MSEK. För halvåret ökade omsättningen med 7,7 procent till 1 464 (1 359) MSEK. Ordergången i andra kvartalet ökade till 923 (677) MSEK och i perioden till 1 560 (1 338) MSEK. Orderstocken vid periodens slut uppgick till 2 179 (1 963) MSEK.

Resultat och lönsamhet

Det justerade EBITA-resultatet fortsatte att stärkas och uppgick till 56 (42) MSEK i kvartalet och till 95 (75) MSEK i perioden drivet av effektivitetsförbättringar och lönsamma förvärv. Detta innebär att den justerade EBITA-marginalen stärktes till 7,3 (6,0) procent i kvartalet och till 6,5 (5,5) procent för perioden.

Nyckeltal	Kvartal 2		Perioden jan - jun		Rullande	Helår
	2021	2020	2021	2020	12 mån	2020
Nettoomsättning, MSEK	773	705	1 464	1 359	2 778	2 672
Tillväxt, %	9,6	5,5	7,7	5,3	2,5	1,2
Justerat rörelseresultat (EBITA), MSEK	56	42	95	75	187	166
Justerad rörelsemarginal (EBITA), %	7,3	6,0	6,5	5,5	6,7	6,2
Ordergång	923	677	1 560	1 338	2 846	2 624
Orderstock	2 179	1 963	2 179	1 963	2 179	2 048
Antal anställda medeltal, FTE	1 449	1 395	1 448	1 406	1 427	1 405

Affärsområde Assemblin Ventilation (Sverige)

Omsättning och ordergång

Nettoomsättningen i kvartalet minskade något till 354 (371) MSEK, vilket bidrog till en omsättning för halvåret på 671 (681) MSEK.

Ordergången i kvartalet ökade till 464 (286) MSEK och för halvåret till 771 (579) MSEK. Orderstocken vid periodens slut uppgick till 1 741 (1 672) MSEK.

Resultat och lönsamhet

I andra kvartalet levererade Assemblin Ventilation ett justerat rörelseresultat (EBITA) på 22 (22) MSEK vilket innebär att den justerade EBITA-marginalen stärktes till 6,3 (5,8) procent. För perioden uppgick justerad EBITA till 35 (32) MSEK och justerad EBITA-marginal till 5,2 (4,8) procent.

Nyckeltal	Kvartal 2		Perioden jan - jun		Rullande	Helår
	2021	2020	2021	2020	12 mån	2020
Nettoomsättning, MSEK	354	371	671	681	1 375	1 384
Tillväxt, %	-4,6	3,6	-1,4	-2,4	1,8	1,2
Justerat rörelseresultat (EBITA), MSEK	22	22	35	32	80	78
Justerad rörelsemarginal (EBITA), %	6,3	5,8	5,2	4,8	5,9	5,6
Ordergång	464	286	771	579	1 384	1 192
Orderstock	1 741	1 672	1 741	1 672	1 741	1 633
Antal anställda medeltal, FTE	552	554	550	551	552	554

Affärsområde Assemblin Norge

Omsättning och ordergång

Assemblin i Norge fortsatte att redovisa tillväxt även i årets andra kvartal. Omsättningen ökade med 10,3 procent till 382 (346) MSEK vilket bidrog till en omsättning på 750 (725) MSEK för halvåret.

Ordergången i kvartalet uppgick till 338 (474) MSEK och för halvåret till 823 (851) MSEK. Orderstocken vid periodens slut ökade till 1 338 (1 358) MSEK.

Resultat och lönsamhet

Även lönsamheten stärktes, och justerad EBITA-marginal förbättrades till 7,9 (7,0) procent i andra kvartalet och till 6,4 (5,8) för halvåret. I kvartalet förbättrades justerad EBITA från 24 till 30 MSEK och för halvåret från 42 till 48 MSEK.

Nyckeltal	Kvartal 2		Perioden jan - jun		Rullande	Helår
	2021	2020	2021	2020	12 mån	2020
Nettoomsättning, MSEK	382	346	750	725	1 518	1 493
Tillväxt, %	10,3	12,0	3,5	17,3	9,0	16,2
Justerat rörelseresultat (EBITA), MSEK	30	24	48	42	126	119
Justerad rörelsemarginal (EBITA), %	7,9	7,0	6,4	5,8	8,3	8,0
Ordergång	338	474	823	851	1 332	1 360
Orderstock	1 338	1 358	1 338	1 358	1 338	1 103
Antal anställda medeltal, FTE	772	721	762	725	754	735

Affärsområde Assemblin Finland

Omsättning och ordergång

I kvartalet levererade Assemblin Finland en omsättning i linje med föregående år som uppgick till 140 (144) MSEK, vilket bidrog till en omsättning för första halvåret på 266 (298) MSEK.

Ett intensifierat försäljningsarbete bidrog till en stark ordergång som ökade till 244 (150) MSEK i kvartalet och 480 (341) MSEK för halvåret. Detta bidrog till att orderstocken vid periodens slut ökade till 449 (271) MSEK.

Resultat och lönsamhet

I andra kvartalet ökade justerat EBITA-resultat till 5 (0) MSEK och justerad EBITA-marginal till 3,6 (-0,1) procent tack vare lönsamhetsförbättrande åtgärder och förvärv. För perioden uppgick det justerade EBITA-resultatet till 8 (-1) MSEK vilket resulterade i en justerad EBITA-marginal på 2,9 (-0,3) procent.

Nyckeltal	Kvartal 2		Perioden jan - jun		Rullande	Helår
	2021	2020	2021	2020	12 mån	2020
Nettoomsättning, MSEK	140	144	266	298	535	567
Tillväxt, %	-3,1	5,3	-10,8	13,0	-15,4	-5,2
Justerat rörelseresultat (EBITA), MSEK	5	0	8	-1	12	3
Justerad rörelsemarginal (EBITA), %	3,6	-0,1	2,9	-0,3	2,2	0,5
Ordergång	244	150	480	341	713	574
Orderstock	449	271	449	271	449	233
Antal anställda medeltal, FTE	315	304	315	332	310	319

Rapport över resultat för koncernen i sammandrag

Belopp i MSEK	Kvartal 2		Perioden jan - jun		Rullande	Helår
	2021	2020	2021	2020	12 mån	2020
Nettoomsättning	2 640	2 597	5 082	5 109	9 983	10 009
Kostnader för produktion	-2 122	-2 150	-4 104	-4 235	-8 047	-8 179
Bruttoresultat	518	447	979	874	1 935	1 830
Försäljnings- och administrationskostnader	-375	-314	-754	-644	-1 434	-1 324
Rörelseresultat (EBIT)	143	133	225	229	502	506
Finansnetto	-61	-47	-125	-95	-225	-196
Resultat före skatt	82	86	100	134	276	310
Skatt	-17	-17	-21	-33	-72	-84
Periodens resultat	65	70	79	101	204	226
Periodens resultat hänförligt till:						
Moderbolagets ägare	65	70	79	101	204	226
Innehav utan bestämmande inflytande	-	-	-	-	-	-
Periodens resultat	65	70	79	101	204	226

Rapport över totalresultat för koncernen

Belopp i MSEK	Kvartal 2		Perioden jan - jun		Rullande	Helår
	2021	2020	2021	2020	12 mån	2020
Periodens resultat	65	70	79	101	204	226
Övrigt totalresultat						
Poster som har omförts eller kan omföras till periodens resultat						
Periodens omräkningsdifferenser vid omräkning av utländska verksamheter	-21	-9	28	-59	17	-69
Förändringar i verkligt värde på säkringsreserv	-1	-19	7	-13	1	-20
Skatt hänförlig till poster som kan omföras till årets resultat	2	4	-5	10	-3	12
Poster som inte kan omföras till periodens resultat						
Omvärdering av förmånsbestämda pensionsplaner	26	39	26	39	-23	-10
Skatt hänförlig till poster som inte kan omföras till årets resultat	-5	-8	-5	-8	5	2
Periodens övriga totalresultat	1	7	51	-31	-3	-85
Periodens totalresultat	66	76	129	69	201	141
Periodens totalresultat hänförligt till:						
Moderbolagets ägare	66	76	129	69	201	141
Innehav utan bestämmande inflytande	-	-	-	-	-	-
Periodens totalresultat	66	76	129	69	201	141

Rapport över finansiell ställning för koncernen i sammandrag

Belopp i MSEK	30-jun-2021	30-jun-2020	31-dec-2020
Tillgångar			
Goodwill	3 276	2 604	2 970
Nyttjanderättstillgångar	672	668	699
Övriga anläggningstillgångar	295	272	302
Summa anläggningstillgångar	4 243	3 544	3 971
Avtalstillgångar	512	490	383
Kundfordringar	1 262	1 267	1 278
Övriga omsättningstillgångar	415	357	330
Likvida medel	1 542	679	721
Summa omsättningstillgångar	3 731	2 793	2 711
Summa tillgångar	7 974	6 337	6 682
Eget kapital	-532	-733	-661
Skulder			
Långfristiga skulder	4 682	3 455	3 652
Leasingskulder	550	567	562
Summa långfristiga skulder	5 232	4 022	4 215
Leasingskulder	195	180	207
Avtalsskulder	840	804	833
Leverantörsskulder	829	804	780
Övriga kortfristiga skulder	1 411	1 260	1 308
Summa kortfristiga skulder	3 274	3 048	3 129
Summa skulder	8 506	7 071	7 343
Summa eget kapital och skulder	7 974	6 337	6 682
Varav räntebärande skulder	4 382	3 365	3 397

Rapport över förändringar i eget kapital för koncernen i sammandrag

Belopp i MSEK	jan-jun 2021	jan-jun 2020	jan-dec 2020
Eget kapital vid periodens ingång	-661	-803	-803
Periodens resultat	79	101	226
Periodens övriga totalresultat	51	-31	-85
Summa periodens totalresultat	129	69	141
Eget kapital vid periodens utgång *	-532	-733	-661

* Det negativa egna kapitalet är en redovisningsmässig konsekvens av koncernbildningen 2019. Faktiskt värde på Assemblins egna kapital återspeglas bättre i moderbolagets egna kapital.

Kassaflödesanalys för koncernen i sammandrag

Belopp i MSEK	Kvartal 2		Perioden jan - jun		Rullande	Helår
	2021	2020	2021	2020	12 mån	2020
Kassaflöde från den löpande verksamheten						
Resultat före skatt	82	86	100	134	276	310
Justering för poster som inte ingår i kassaflödet	74	85	188	160	404	376
Betald skatt	-20	-3	-69	-16	-61	-8
Kassaflöde från den löpande verksamheten före förändring av rörelsekapital	135	168	219	278	619	678
Kassaflöde från förändring av rörelsekapitalet	-100	-18	-64	113	-32	145
Kassaflöde från den löpande verksamheten	35	150	155	391	587	823
Investeringsverksamheten						
Förvärv av dotterbolag och verksamheter	-119	-6	-253	-17	-537	-300
Nettoinvesteringar anläggningstillgångar	3	-1	2	-5	-1	-8
Övrigt	-1	0	-1	0	-1	0
Summa kassaflöde från investeringsverksamheten	-117	-7	-252	-22	-539	-308
Finansieringsverksamheten						
Upptagna lån	-	-	1 009	-	1 009	-
Amortering låneskuld	0	0	0	0	-2	-2
Amortering leasingsskuld	-51	-44	-99	-87	-198	-185
Kassaflöde från finansieringsverksamheten	-51	-44	909	-87	809	-188
Periodens kassaflöde	-132	99	812	282	858	327
Likvida medel vid periodens början	1 679	586	721	407	679	407
Omräkningsdifferens i likvida medel	-4	-6	9	-9	5	-13
Likvida medel vid periodens slut	1 542	679	1 542	679	1 542	721

Resultaträkning för moderbolaget i sammandrag

Belopp i MSEK	Kvartal 2		Perioden jan - jun		Rullande	Helår
	2021	2020	2021	2020	12 mån	2020
Nettoomsättning	0	4	0	9	12	21
Kostnader för produktion	-	-	-	-	-	-
Bruttoresultat	0	4	0	9	12	21
Administrationskostnader	-11	-9	-33	-22	-56	-45
Rörelseresultat (EBIT)	-11	-5	-33	-13	-44	-25
Finansnetto	-29	-16	-52	-33	-83	-64
Resultat efter finansiella poster	-40	-21	-85	-46	-127	-88
Bokslutsdispositioner	-	-	-	-	21	21
Resultat före skatt	-40	-21	-85	-46	-106	-67
Skatt	-	-	-	-	0	0
Periodens resultat	-40	-21	-85	-46	-106	-67

Periodens resultat överensstämmer med periodens totalresultat.

Balansräkning för moderbolaget i sammandrag

Belopp i MSEK	30-jun-2021	30-jun-2020	31-dec-2020
Tillgångar			
Andelar i koncernföretag	5 098	5 081	5 098
Fordringar hos koncernföretag	1 607	1 616	1 607
Övriga anläggningstillgångar	0	0	0
Summa anläggningstillgångar	6 705	6 697	6 705
Övriga omsättningstillgångar	1	0	1
Fordringar hos koncernföretag	25	8	34
Likvida medel	1 021	1	1
Summa omsättningstillgångar	1 047	8	35
Totala tillgångar	7 752	6 706	6 740
Eget kapital			
Bundet eget kapital	1	1	1
Fritt eget kapital	3 933	4 038	4 017
Eget kapital	3 933	4 039	4 018
Skulder			
Långfristiga skulder	3 639	2 623	2 625
Summa långfristiga skulder	3 639	2 623	2 625
Skulder till koncernföretag	149	20	72
Övriga kortfristiga skulder	31	25	26
Summa kortfristiga skulder	180	44	98
Summa skulder	3 819	2 667	2 722
Summa eget kapital och skulder	7 752	6 706	6 740

Förändring i eget kapital för moderbolaget i sammandrag

Belopp i MSEK	jan-jun 2021	jan-jun 2020	jan-dec 2020
Eget kapital vid periodens ingång	4 018	4 085	4 085
Periodens resultat*	-85	-46	-67
Eget kapital vid periodens utgång	3 933	4 039	4 018

Periodens resultat överensstämmer med periodens totalresultat.

Beräkning av nyckeltal som inte har definierats enligt IFRS

I delårsrapporten presenteras vissa finansiella mått som inte fullt ut definieras enligt IFRS. Assemblin anser att dessa mått ger värdefull information om bolagets utveckling, men de ska betraktas som ett komplement till de mått som definieras enligt IFRS. Assemblins definitioner av dessa mått kan skilja sig från andra företags definitioner av samma begrepp. Nedan följer en avstämning av dessa mått. För definitioner av nyckeltal, se sidan 20.

Avstämning av nyckeltal

Belopp i MSEK	Kvartal 2		Perioden jan - jun		Rullande	Helår
	2021	2020	2021	2020	12 mån	2020
Nettoskuld						
Räntebärande skulder	4 382	3 365	4 382	3 365	4 382	3 397
Likvida medel	-1 542	-679	-1 542	-679	-1 542	-721
Nettoskuld	2 840	2 685	2 840	2 685	2 840	2 676
EBITA						
Rörelseresultat (EBIT)	143	133	225	229	502	506
Av- och nedskrivningar immateriella anläggningstillgångar	17	5	31	11	46	27
EBITA	160	138	256	241	548	533
Justerat rörelseresultat (EBITA)						
EBITA	160	138	256	241	548	533
Justeringar avseende jämförelsestörande poster *	21	-2	56	9	111	64
Justerat rörelseresultat (EBITA)	182	136	312	250	659	597
Justerat rörelseresultat före avskrivningar (EBITDA)						
Justerat rörelseresultat (EBITA)	182	136	312	250	659	597
Planenliga avskrivningar och nedskrivningar	53	49	111	97	220	206
IFRS 16 justeringar leasing	-30	-26	-64	-52	-127	-115
Justerat rörelseresultat före avskrivningar (EBITDA)	205	158	360	295	752	687
Fritt kassaflöde						
Justerat rörelseresultat före avskrivningar (EBITDA)	205	158	360	295	752	687
Förändringar i rörelsekapital	-100	-18	-64	113	-32	145
Exklusive förändringar i avsättningar	25	24	53	69	123	138
Nettoinvesteringar anläggningstillgångar	3	-1	2	-5	-1	-8
Nettoinvesteringar leasade fordon	-23	-15	-40	-37	-76	-72
Fritt kassaflöde	110	148	311	435	766	890
Kassagenerering (%)	60%	109%	100%	174%	116%	149%

*Jämförelsestörande poster beskrivs i not 3.

Noter

1. Redovisningsprinciper

Denna delårsrapport i sammandrag för koncernen har upprättats i enlighet med IAS 34 Delårsrapportering samt tillämpliga bestämmelser i årsredovisningslagen. Delårsrapporten för moderbolaget har upprättats i enlighet med årsredovisningslagens 9 kapitel, Delårsrapport.

För koncernen och moderbolaget har samma redovisningsprinciper och beräkningsgrunder tillämpats som i den senaste årsredovisningen. Upplysningar enligt IAS 34.16A framkommer, förutom i de finansiella rapporterna och dess tillhörande noter, även i övriga delar av delårsrapporten.

Koncernen har under perioden erhållit statligt stöd och kostnadslättnader som sammantaget ej uppgår till väsentligt värde. Dessa har redovisats som kostnadsreduceringar i rapport över resultat för koncernen i sammandrag.

2. Rörelsesegment

Nettoomsättning per affärsområde		Kvartal 2		Perioden jan - jun		Rullande	Helår
Belopp i MSEK	2021	2020	2021	2020	12 mån	2020	
El	1 039	1 056	2 027	2 092	3 944	4 010	
VS	773	705	1 464	1 359	2 778	2 672	
Ventilation	354	371	671	681	1 375	1 384	
Norge	382	346	750	725	1 518	1 493	
Finland	140	144	266	298	535	567	
Elimineringar	-48	-25	-95	-46	-167	-118	
Totalt	2 640	2 597	5 082	5 109	9 983	10 009	
Varav service, %	41	38	41	39	41	40	

Justerat rörelseresultat (EBITA), justerad EBITA-marginal och resultat före skatt

Justerat rörelseresultat (EBITA), justerad EBITA-marginal och resultat före skatt		Kvartal 2		Perioden jan - jun		Rullande	Helår
Belopp i MSEK	2021	2020	2021	2020	12 mån	2020	
El	62	56	117	111	231	225	
VS	56	42	95	75	187	166	
Ventilation	22	22	35	32	80	78	
Norge	30	24	48	42	126	119	
Finland	5	0	8	-1	12	3	
Koncernjusteringar	6	-8	9	-9	23	5	
Justerat rörelseresultat (EBITA)	182	136	312	250	659	597	
Justerad rörelsemarginal (EBITA), %	6,9	5,2	6,1	4,9	6,6	6,0	
Jämförelsestörande poster	-21	2	-56	-9	-111	-64	
Av- och nedskrivningar immateriella tillgångar	-17	-5	-31	-11	-46	-27	
Finansnetto	-61	-47	-125	-95	-225	-196	
Resultat före skatt	82	86	100	134	276	310	

Antal anställda medeltal, FTE

Antal anställda medeltal, FTE		Kvartal 2		Perioden jan - jun		Rullande	Helår
	2021	2020	2021	2020	12 mån	2020	
El	2 704	2 800	2 744	2 807	2 752	2 783	
VS	1 449	1 395	1 448	1 406	1 427	1 405	
Ventilation	552	554	550	551	552	554	
Norge	772	721	762	725	754	735	
Finland	315	304	315	332	310	319	
Koncerngemensamma funktioner	25	24	24	24	24	24	
Totalt	5 817	5 798	5 843	5 845	5 818	5 820	

3. Jämförelsestörande poster

Under andra kvartalet har koncernen redovisat 21 MSEK (-2) och under perioden 56 MSEK (9) som jämförelsestörande poster. Jämförelsestörande poster är hänförliga till förvärv, integrations- och omstruktureringskostnader samt andra poster av engångskaraktär, inklusive kostnader för att resa ytterligare finansiering i samband med obligationsutgivning. I andra kvartalet är jämförelsestörande poster framförallt hänförliga till kostnader för konkurrensprövningen av förvärvet av Fidelix samt kostnader för andra förvärv.

4. Förvärv av rörelse

Under perioden januari – juni 2021 genomförde Assemblin följande förvärv:

Förvärvad enhet	Land	Art	Tidpunkt	Andel av röster	Anställda	Beräknad årsomsättning i MSEK
Åby Eltjänst AB	Sverige	Bolag	Januari	100%	34	50
EA Installationer AB	Sverige	Bolag	Januari	100%	43	49
TIS Tervell Installation och Service AB	Sverige	Bolag	Januari	100%	23	30
Vantec System AB	Sverige	Bolag	Januari	100%	16	50
NOR Klima T. Svendsen AS*	Norge	Bolag	Januari	100%	3	30
J.Wretvall Rörservice AB	Sverige	Bolag	April	100%	31	96
Hemsedal VVS AS	Norge	Bolag	April	100%	12	35
Electrotec Energy AB	Sverige	Bolag	Juni	100%	10	24

*Under namnändring till Assemblin Ventilasjon AS

Effekter av förvärv 2021

Assemblin slutförde under perioden januari till juni åtta förvärv. Förvärvsanalyser avseende de förvärvade bolagen 2021 är preliminära då kort tid förflutet sedan förvärven skedde. Förvärven anses inte vara väsentliga vare sig var och en för sig eller tillsammans.

5. Finansiella tillgångar och skulder

Aktieinnehav av Elajo redovisas till verkligt värde. Aktierna klassificeras som nivå 3 tillgång eftersom de inte är noterade på reglerad marknad och det inte har gjorts några observerbara transaktioner i bolaget i närtid. Verkligt värde per den 31 december 2020 uppgår till 30 MSEK och vid utgången av andra kvartalet 2021 uppgick verkligt värde till 30 (30) MSEK.

Skuldfört belopp som kan komma att utbetalas till tidigare ägare (tilläggsköpeskillingar) uppgår till 225 MSEK och klassificeras i enlighet med nivå 3 i verkligt värdehierarkin. Vid beräkning av verkligt värde på valutaswap har respektive swap-motparts stängningskurs använts. Skuldfört belopp uppgår till 124 MSEK och klassificeras i enlighet med nivå 2 i verkligt värdehierarkin. Verkliga värden på koncernens långfristiga tillgångar och skulder skiljer sig inte väsentligt från redovisade värden.

6. Långfristiga skulder

I långfristiga skulder ingår posten avsättningar till pensioner om 734 MSEK per 30 juni 2021 (681 motsvarande kvartal 2020 och 746 MSEK per 31 december 2020). Pensionsförpliktelsernas nuvärde fastställs av oberoende aktuarie med hjälp av ett antal finansiella antaganden. Antaganden för inflation och framtida löneökningar har ökat sedan årsskiftet vilket ökar skulden samtidigt har diskonteringsräntan höjts vilket sänker skulden. De viktigaste antagandena för förmånsbestämda förpliktelser visas nedan:

	30-jun-2021	30-jun-2020	31-dec-2020
Diskonteringsränta	1,80%	1,30%	1,10%
Löneökning	2,40%	1,80%	2,00%
Inflation	1,90%	1,30%	1,50%

I slutet av januari emitterade Assemblin ytterligare obligationer motsvarande 100 MEUR (totalt 350 MEUR per 2021-03-31) på oförändrade villkor jämfört med tidigare obligationer för att finansiera bland annat förvärvet av Fidelix och säkerställa fortsatt god likviditet. Därtill planerar Assemblins huvudägare att tillföra ett aktieägartillskott motsvarande 20 MEUR.

7. Händelser efter balansdagen

Den 1 juli förvärvades Hallingdal Varme og Sanitaer AS med 24 medarbetare och en årsomsättning om 45 MSEK. I juli utökades tillgängliga kreditfaciliteter från 450 MSEK till 567 MSEK. Efter balansdagen har inga övriga väsentliga händelser av företagsspecifik art inträffat.

Försäkran

Styrelsen och koncernchef försäkrar att föreliggande delårsrapport ger en sann och rättvisande bild av koncernens verksamhet, försäljning och ställning samt beskriver väsentliga risker och osäkerhetsfaktorer som moderbolaget och de företag som ingår i koncernen står inför. De lämnade uppgifterna överensstämmer med fakta och ingenting av väsentlig betydelse har utelämnats som kan påverka framställningen av koncernen och moderbolaget i räkenskaper.

Rapporten för perioden har inte varit föremål för granskning av revisorer.

Stockholm den 16 juli 2021

Matts Väckling Styrelseordförande	Susanne Ekblom Styrelseledamot	Mats Johansson Vd och koncernchef	
Mats Jönsson Styrelseledamot	Young Kim Styrelseledamot	Per-Ingemar Persson Styrelseledamot	Anders Thulin Styrelseledamot

För mer information

För frågor kring rapporten, kontakta CFO [Philip Carlsson](#) (+46 10 475 39 50). För frågor om verksamheten i övrigt, kontakta vd och koncernchef [Mats Johansson](#) (+46 10 475 39 60) eller kommunikations- och hållbarhetschef [Åsvor Brynnel](#) (+46 10 475 39 48).

Mer information finns också på vår webbplats www.assemblin.se

Inbjudan till investerarpresentation

Den 16 juli klockan 13:00 CET presenterar bolagets vd och koncernchef samt CFO utvecklingen under kvartalet genom en webcast. För att delta i webcasten kan du registrera dig via denna länk:

<https://onlinexperiences.com/Launch/QReg/ShowUUID=D18495AB-87AB-4C33-A745-62BE6E9CECDO>

För att lyssna på presentationen via telefon, ring +46 856642651 (Sverige), +44 3333000804 (UK) eller något annat internationellt telefonnummer på <https://event.sharefile.com/d-s84220495bb4b47b2abfff950788bcd35> och använd PIN-koden **11907070#** (gäller alla deltagare).

Presentationsmaterialet liksom en upptagning av webcasten kommer att publiceras under IR-fliken på www.assemblin.se efter mötet.

Kommande rapporttillfällen

Delårsrapport Q3	januari – september 2021	4 november 2021
Bokslutskommuniké	januari – december 2021	februari 2022
Delårsrapport Q1	januari – mars 2022	maj 2022
Delårsrapport Q2	januari – juni 2021	juli 2022

Definitioner

Finansiella definitioner

Förvärvad tillväxt Nettoomsättning från enheter förvärvade under perioden samt föregående period med avdrag för nettoomsättning från enheter förvärvade föregående period delat med nettoomsättning för motsvarande period föregående år.

Justerat rörelseresultat (EBITA) Resultat före skatt, finansnetto och av- och nedskrivningar på immateriella tillgångar justerat för jämförelsestörande poster. Justerat rörelseresultat (EBITA) förbättrar jämförelsen över tid genom att poster av engångskaraktär exkluderas.

Justerat rörelseresultat före avskrivningar (EBITDA) EBITA före avskrivningar och nedskrivningar justerat för jämförelsestörande poster. Justerat rörelseresultat före avskrivningar (EBITDA) förbättrar jämförelsen över tid genom att jämförelsestörande poster exkluderas.

Justerad rörelsemarginal (EBITA %) Resultat innan skatt, finansnetto och av- och nedskrivningar på immateriella tillgångar justerat för jämförelsestörande poster delat med nettoomsättning. Justerad rörelsemarginal (EBITA %) exkluderar effekten av jämförelsestörande poster och förbättrar därmed möjligheten till jämförelser över tid.

Medelantal anställda (FTE) Genomsnittligt antal anställda under perioden med hänsyn taget för hel- eller deltidsanställning.

Kassagenering, % Fritt kassaflöde delat med justerat rörelseresultat (EBITA). Kassagenering visar hur stor del av resultatet som omvandlas till likvida medel.

Fritt kassaflöde Justerat rörelseresultat före avskrivningar (EBITDA) med tillägg eller avdrag för förändring i rörelsekapital justerat för icke-kassaflödespåverkande poster med avdrag för nettoinvesteringar i anläggningstillgångar samt nettoinvesteringar i bil-leasing under IAS17. Fritt kassaflöde visar kassaflöde innan kostnader kopplade till jämförelsestörande poster och kapitalstruktur, t ex skatt, finansieringsaktiviteter och förvärv.

Jämförelsestörande poster Främst kostnader för förvärv och integrationer av förvärv samt mer omfattande omstruktureringsprogram och nyetableringar. Dessa är oregelbundna och försvårar därmed jämförelse över tid.

Nettoomsättning Omsättning bokförd enligt koncernens redovisningsprinciper som beskrivna i not 1 i Assemblins årsredovisning för 2019.

Nettoskuld Räntebärande skulder, exklusive pensionsskulder, med avdrag för likvida medel vid periodens slut. Nyckeltalet är ett mått för att visa koncernens totala räntebärande skuldsättning.

Organisk tillväxt Tillväxt inklusive valutaeffekt med avdrag för förvärvad tillväxt.

Orderingång Värdet av mottagna projekt och förändringar i befintliga projekt i aktuell period.

Orderstock Värdet av samtliga projekts återstående ej upparbetat produktionsvärde vid periodens slut.

Rörelsekapital Summa omsättningstillgångar reducerat med likvida medel minus summa kortfristiga skulder reducerad med kortfristiga avsättningar och kortfristiga räntebärande skulder. Nyckeltalet visar hur mycket rörelsekapital som är bundet i verksamheten och kan sättas i relation omsättning för att visa hur effektivt bundet rörelsekapital används.

EBITA Resultat före skatt, finansnetto och av- och nedskrivningar på immateriella tillgångar. EBITA används som huvudsakligt resultatnyckeltal i den operativa uppföljningen i koncernen.

EBITA-marginal Resultat före skatt, finansnetto och av- och nedskrivningar på immateriella tillgångar delat med nettoomsättning.

Rörelseresultat (EBIT) Resultat före skatt och finansnetto.

Rörelseresultat före avskrivningar (EBITDA) EBITA före planenliga avskrivningar och nedskrivningar. EBITDA är ett mått som koncernen betraktar som relevant för en investerare som vill förstå resultatgenereringen före investeringar i anläggningstillgångar.

Tillväxt Förändringen av nettoomsättningen i perioden i relation med nettoomsättning motsvarande period föregående år (inklusive valutaeffekter).

Vinstmarginal Periodens resultat delat med nettoomsättningen för perioden.

Övriga definitioner

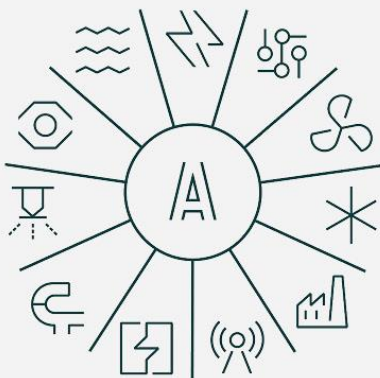
Entreprenaduppdrag/Projektuppdrag Ny- och ombyggnation av tekniska system i byggnader, anläggningar och infrastruktur.

Serviceuppdrag Underhåll- och driftsarbete inklusive underhållsrelaterade ombyggnationer av tekniska system i byggnader, anläggningar och infrastruktur.

Det är insidan som räknas.

I alla byggnader bor och arbetar människor som är beroende av att luft, vatten och energi ska fungera varje dag, året om. Med våra kompetenta och engagerade medarbetare ser vi till att det blir verklighet. Med fullt fokus på insidan tar vi ditt byggprojekt från ax till limpa.

En komplett installations- och servicepartner



El, värme och sanitet, ventilation, automation, data och telekom, säkerhet, industrirör, fjärrvärme, kyla, sprinkler och instrument.

Fundamentet i vår verksamhet

Vision

Hållbara och smarta installationer. Av människor, för människor.

Mission

Med luft, energi och vatten får vi byggnader att fungera och människor att trivas.

Affärsidé

Vi utformar, installerar och underhåller tekniska system för byggnader.

Vi vill vara ett ansvarstagande och värdeadderande företag i förhållande till alla våra intressenter.

Assemblin som leverantör

Innovativa och hållbara installationer som får byggnader att fungera och människor att trivas.

Assemblin som arbetsgivare

En utvecklande ansvarstagande arbetsgivare som erbjuder spännande uppdrag i en god, säker och icke-diskriminerande arbetsmiljö.



Assemblin som samhällsaktör

Vi skapar välmående medborgare i byggnader med bra inomhusklimat, och utför vår verksamhet med omsorg om miljön och samhället omkring oss.

Assemblin som investering

God avkastning genom stabil ekonomisk utveckling med kontrollerade risker och ett sunt affärsetiskt förhållningssätt.



Vi vill vara ett föredöme inom hållbarhet.

Vi försöker ta ansvar för den påverkan som våra service- och installationstjänster ger upphov till. Utgångspunkten är att vi ska bedriva en lönsam och sund verksamhet med respekt för vår omvärld, och hushålla med egna och andras resurser.